



COMUNE DI ATENA LUCANA

Area Manutenzione e Protezione Civile - Assessorato Protezione Civile

PIANO NEVE



Indice	Pag.
Premessa	3
Organizzazione del Servizio	3
Schema organizzativo e responsabilità	4
Precipitazioni nevose e interventi previsti	5
Presenza di ghiaccio e interventi previsti	6
Modalità di attivazione ed esecuzione	7
Assegnazione aree di intervento	9
Piano d'intervento strutture pubbliche principali	9
Piano di intervento di pulizia con spalamento	9
Consigli alla popolazione	10
Contatti	12

Premessa

La stagione invernale, nel nostro territorio, è generalmente caratterizzata da temperature rigide, frequenti foschie o nebbie e bassi valori pluviometrici. Le effettive condizioni che si possono creare a seguito di una precipitazione a carattere nevoso sono, purtroppo, difficilmente prevedibili in quanto dipendenti da molteplici variabili (es. temperatura atmosferica e della neve, condizioni al suolo, momento della giornata, intensità e durata della precipitazione ecc.). Di conseguenza risulta difficile l'elaborazione di scenari di rischio certi e delle relative modalità di intervento.

Organizzazione del Servizio

In fase di previsione di nevicate e/o gelate, che possono compromettere la normale circolazione stradale, sarà cura del Servizio Area Manutenzione e Protezione Civile e dell'Assessorato Protezione Civile attivare i necessari interventi per fasi di allertamento secondo il seguente schema:

Fase di PREALLERTA **COLORE VERDE**

Scatta quando pervengono dagli enti preposti previsioni meteorologiche riferite alle successive 24-48 ore indicanti elevate probabilità di nevicate o gelate. Il sindaco e/o l'Assessore alla Protezione Civile allerta via telefono e SMS la Funzione di Supporto F7 (STRUTTURE OPERATIVE LOCALI E VIABILITÀ) che provvede a coordinarsi con l'Area Manutenzione e Protezione Civile e rispettivamente allertano il Responsabile del Gruppo Volontari di Protezione Civile e le Ditte convenzionate per la spalatura neve del Comune di Atena Lucana.

Fase di ATTENZIONE – **COLORE GIALLO**

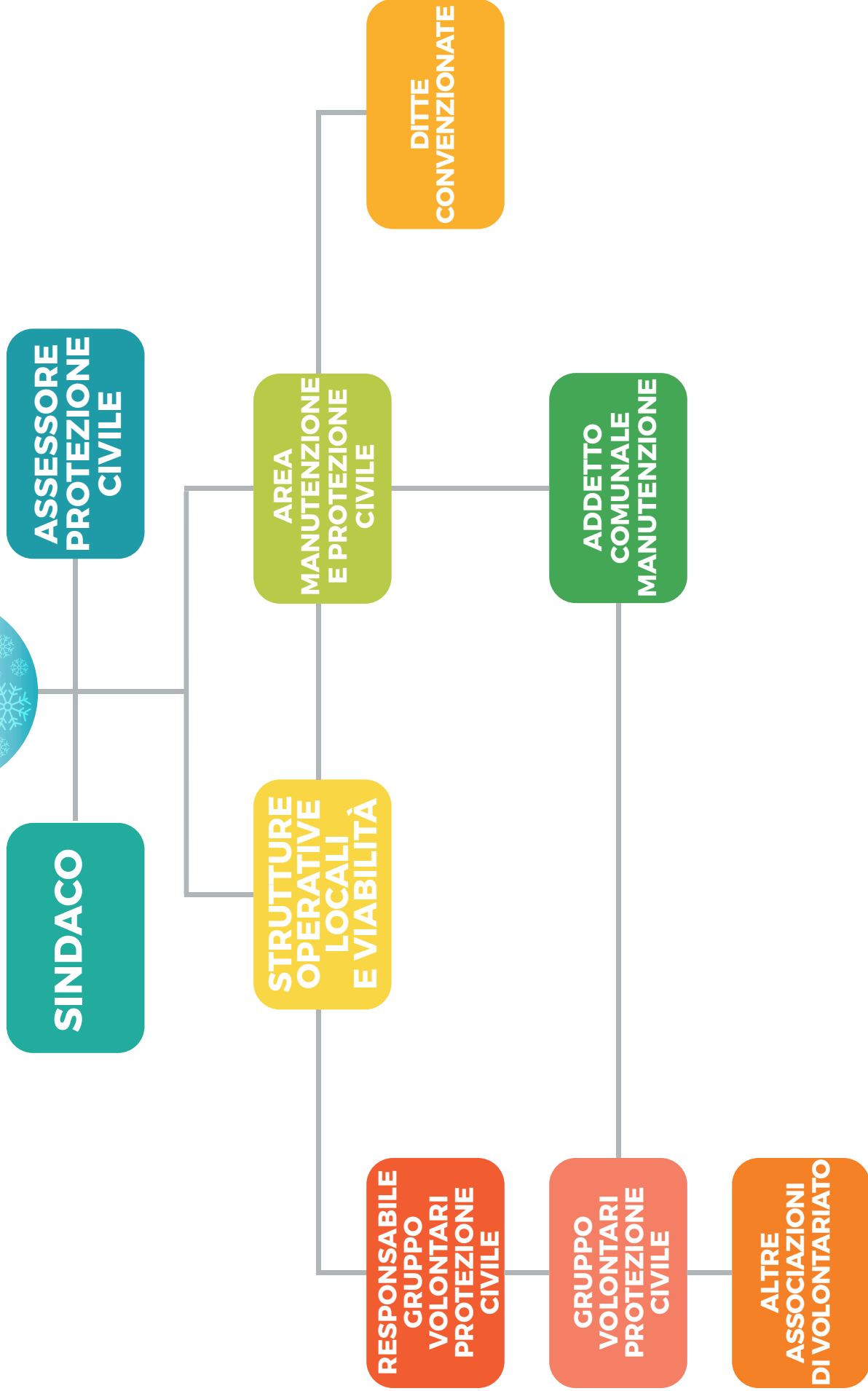
Scatta quando pervengono dagli enti preposti previsioni di nevicate e/o gelate nelle 6-12 ore successive. Il Sindaco e/o l'Assessore alla Protezione Civile allerta via telefono e SMS la Funzione di Supporto F7 (STRUTTURE OPERATIVE LOCALI E VIABILITÀ) che provvede a coordinarsi con l'Area Manutenzione e Protezione Civile e rispettivamente allertano il Responsabile del Gruppo Volontari di Protezione Civile e le Ditte convenzionate per la spalatura neve del Comune di Atena Lucana.

Fase di PREALLARME – **COLORE ARANCIONE**

Scatta in presenza di nevicate o gelate deboli o moderate; in tale situazione viene allertato il C.O.C. (CENTRO OPERATIVO COMUNALE) allerta via telefono e SMS la Funzione di Supporto F7 (STRUTTURE OPERATIVE LOCALI E VIABILITÀ) che provvede a coordinarsi con l'Area Manutenzione e Protezione Civile e rispettivamente allertano il Responsabile del Gruppo Volontari di Protezione Civile e le Ditte convenzionate per la spalatura neve del Comune di Atena Lucana.

Fase di ALLARME E/O EMERGENZA – **COLORE ROSSO**

Scatta in presenza di nevicate forti e abbondanti e/o gelate eccezionali che possono fortemente compromettere la circolazione stradale; il Sindaco/Assessore P.C. dispone i necessari interventi. All'attivazione del Centro Operativo Comunale, Coordinatore Gruppo Comunale di Protezione Civile, Ditte convenzionate per la spalatura neve del Comune di Atena Lucana, altri volontari di Associazioni presenti sul territorio



Precipitazioni nevose e interventi previsti

PREMESSA

Millimetri e centimetri: in caso di neve un millimetro di precipitazioni equivale a circa un centimetro di neve al suolo. In caso di nevicate, lo spessore della neve accumulata al suolo, espresso in centimetri, è grosso modo equivalente ai mm di acqua contenuta nella neve sciolta. Le previsioni di precipitazione sono generalmente espresse in mm: se la previsione dice 10 mm di precipitazioni, in caso di neve l'accumulo al suolo sarà di circa 10 centimetri, che andranno ad aggiungersi allo spessore eventualmente già presente.

Si ricorda che l'unità di misura comunemente usata per le precipitazioni, il millimetro, equivale a un litro d'acqua per metro quadro. Per chi opera in agricoltura, dove l'unità di superficie utilizzata comunemente è l'ettaro, si ricorda che ogni mm di pioggia corrisponde a 10 m³/ha. Per la neve la corrispondenza tra cm di spessore e quantità d'acqua equivalente non è costante e dipende dal tipo di nevicata, varia inoltre col tempo a causa della progressiva compressione del manto nevoso.

NEVICATE SCARSE/CONTENUTE

Sono definite come scarse e/o contenute le nevicate che, pur rallentandola, non compromettono generalmente la viabilità urbana (precipitazioni < 2 mm/24h corrispondenti a 2 cm di neve).

Interventi previsti: trattamento antighiaccio con gli spandisale sulla viabilità principale.

NEVICATE DEBOLI/MODERATE

Quando l'accumulo dello strato nevoso non compromette la viabilità urbana pur rallentandola (precipitazioni < 5 mm/24h corrispondenti a 5 cm di neve).

Interventi previsti: trattamento antighiaccio con gli spandisale sulla viabilità principale, nelle aree dei servizi essenziali quali: scuole, poste, Municipio, asilo nido. Intervento degli spartineve solo sulla viabilità principale a nevicata terminata.

NEVICATE FORTI/ ABBONDANTI

Quelle che rendono generalmente molto difficoltosa la circolazione sia veicolare che pedonale e quando l'accumulo dello strato nevoso, si compatta progressivamente e può anche ghiacciare per effetto del traffico veicolare e/o del passaggio pedonale (precipitazioni da 5 a 25 mm/24h corrispondenti da 5 a 25 cm di neve).

Interventi previsti: vengono effettuati interventi continuativi sul territorio comunale appositamente diviso in 2 zone d'intervento con priorità atte a garantire prioritariamente la percorribilità della viabilità principale, la funzionalità delle zone produttive, l'accessibilità ai servizi essenziali, successivamente della viabilità secondaria e delle aree residenziali e chiusura al pubblico del cimitero.

NEVICATE MOLTO FORTI/ECCEZIONALI

Quando producono una condizione di emergenza generalizzata che, oltre a paralizzare o rendere comunque estremamente difficoltosa la circolazione veicolare e pedonale, causando serie difficoltà di accessibilità ad intere zone del paese (precipitazioni > 25 mm/24h corrispondenti a 25 cm di neve).

Interventi previsti: vengono effettuati interventi continuativi sul territorio atti a garantire prioritariamente la percorribilità della viabilità principale e l'accessibilità ai servizi essenziali.

Presenza di ghiaccio e interventi previsti

GELATE DIFFUSE

Sono fenomeni che interessano tutto il territorio che possono provocare problemi alla circolazione stradale.

Interventi previsti: trattamento antighiaccio con gli spandisale sulla viabilità principale, nelle aree dei servizi essenziali, nelle aree produttive e sulla viabilità secondaria nell'arco temporale dalle 14:00 alle 20,00 con gli spandisale su mezzi meccanici. Chiusura Cimitero. Verifica delle galaverne ai sottopassi a rischio.

GELATE ECCEZIONALI

sono definite gelate eccezionali le formazioni di ghiaccio sulla viabilità veicolare e pedonale che producono una condizione di emergenza che paralizza o rende estremamente difficoltosa la viabilità di cui sopra, causando serie difficoltà di accesso ad intere zone del paese.

Interventi previsti: trattamento antighiaccio a tappeto sul territorio con priorità alla viabilità principale e nelle zone produttive, nelle aree dei servizi essenziali, e sulla viabilità secondaria e residenziale nell'arco temporale necessario in base all'effettiva situazione con gli spandisale su mezzi meccanici. I lavori di trattamento antighiaccio consistono nello spargimento di sali, con mezzi meccanici muniti di attrezzature spargisale, al fine di prevenire o limitare la scivolosità dei piani viabili per ghiaccio sulle carreggiate. In ragione sia delle effettive condizioni meteo climatiche, sia secondo oggettive esigenze di economicità del servizio, l'esecuzione dello stesso mediante l'impiego di cloruro di sodio. Verifica delle galaverne ai sottopassi a rischio.

Va sottolineato che il cloruro di sodio pur essendo il prodotto maggiormente in uso per i trattamenti di rimozione di ghiaccio dalle strade per l'economicità dei costi e la facilità di reperimento del materiale, si rileva notevolmente dannoso su alcune superfici (cemento in particolare e in taluni casi anche l'asfalto), danneggia le aree verdi, i fiori e gli arbusti ed aggredisce notevolmente i metalli ferrosi. Inoltre, più fa freddo e meno funziona, in particolare nel salto di temperatura da -2 a -4 perde il 75% della sua efficacia iniziale. Il sale verrà stoccato sia presso la sede della ditta incaricata secondo modalità da concordare, sia presso il Magazzino Comunale sito in Via Pozzo comune.

Giro VIABILITA' PRINCIPALE da salare:

- SS.95 area abitata (da C/da Ferrari alla Rotonda di Atena L. Scalo)
- Via Umberto I
- Via G. M. Pessolani
- Via G. Di Santi
- Via Braidella
- Via Fontanelle (in caso di gelate diffuse e/o di neviccate deboli/moderate è interdetta la circolazione in entrambi i sensi di marcia)
- Via ex stazione
- Via Torre 1 e 2
- Via Indipendenza
- Via Stretta della Croce

- Via Pozzo Comune
- Via del Petto (in caso di gelate diffuse e/o di neviccate deboli/moderate è interdetta la circolazione in entrambi i sensi di marcia)
- C/de Sant'Antonio, Tempa degli Arnici, Pozzilli
- Via Serrone (in caso di gelate diffuse e/o di neviccate deboli/moderate è interdetta la circolazione in entrambi i sensi di marcia dall'Osteria San Cipriano al Fabbricato Bruno/Santarsiere)
- Via Strada di Roma
- SS 166 area abitata
- Via Nazionale Taverne
- Vie Comunali interpoderali (Fiego, Fuorchi, San Giuseppe, Macchia, Serrone, Macerrina, Maglianello, Pantoni, Limitone, Limite del Pozzo, Quercia, Mascero, finocchiara, ponte filo, Via stazione)

Modalità di attivazione ed esecuzione

Modalità di attivazione dei mezzi spartineve

- Il servizio viene attivato su chiamata telefonica da parte del Sindaco e/o dell'Assessore Protezione Civile, e dovrà iniziare entro 30 MIN dall'attivazione.
- La ditta incaricata provvederà a comunicare via TELEFONO l'inizio e il termine delle operazioni all'incaricato dell'attivazione del servizio.
- Il mezzo meccanico da impiegarsi per lo sgombero neve deve essere sempre in piena efficienza ed in completo assetto, munito dei regolamentari dispositivi di segnalazioni luminose conformi alle norme sulla circolazione stradale, adeguatamente zavorrato e con a disposizione quanto può occorrere (carburanti, lubrificanti, parti di ricambio, ecc.) per uno svolgimento del servizio regolare e sollecito, in qualunque momento possa risultare necessario.
- La ditta incaricata è tenuta a ottemperare alle disposizioni che le verranno impartite da parte del personale incaricato della vigilanza dell'Amministrazione Comunale.

Modalità di esecuzione

1. Non appena la neve depositata sul suolo raggiungerà l'altezza utile all'intervento dei mezzi (circa 5 cm), la ditta incaricata avvierà l'attività della lama spazzaneve, sospendendo o prorogando l'uso del mezzo spargisale comunale, sulle 2 aree di intervento previste dal Piano.

ZONA 1

- SS.95 area abitata (da C/da Ferrari alla Rotonda di Atena L. Scalo)
- Via Umberto I
- Via G. M. Pessolani
- Via G. Di Santi
- Via Braidella

Via del Petto (in caso di gelate diffuse e/o di nevicite deboli/moderate è interdetta la circolazione in entrambi i sensi di marcia)

- Via ex stazione
- Via Torre 1 e 2
- Via Indipendenza
- Via Stretta della Croce
- Via Pozzo Comune
- Via Serrone (in caso di gelate diffuse e/o di nevicite deboli/moderate è interdetta la circolazione in entrambi i sensi di marcia dall'Osteria San Cipriano al Fabbricato Bruno/Santarsiere)
- Via Strada di Roma

ZONA 2:

- ex SS 19 (Bivio)
- SS 166 area abitata
- Via Nazionale Taverne
- Vie Comunali interpoderali (Fiego, Fuorchi, San Giuseppe, Macchia, Serrone, Macerrina, Maglianello, Pantoni, Limitone, Limite del Pozzo, Quercia, Mascero, finocchiara, ponte filo, Via stazione)

2. Intento preciso del Servizio Neve è quello di facilitare la viabilità secondo le seguenti priorità:

- strade principali e di ingresso al paese
- viabilità dei mezzi delle autolinee e del trasporto scolastico
- viabilità di accesso delle strutture pubbliche principali (Municipio, Asilo nido, Uffici postali, Scuole)
- principali assi viari
- aree produttive/artigianali
- strade secondarie e residenziali,

garantendo comunque almeno un passaggio in tutte le strade assegnate entro 5 ore dall'inizio del servizio

3. Lo sgombero della neve verrà eseguito per metà larghezza della sede stradale in andata e per l'altra metà in ritorno per le strade a larghezza superiore ai 5,00 mt di sede carrabile, mentre per le strade di larghezza inferiore ai 4,00 mt di sede carrabile lo sgombero verrà eseguito con una sola passata.

4. Tali interventi, in seguito eseguiti anche sui percorsi secondari previsti dal Piano, sono stati reiterati ad intervalli di circa 4 ore di media per tutto l'arco della nevicata e, in alcuni casi, a seconda delle necessità, anche a ciclo continuo. Tali operazioni, da ripetersi anche nel caso di continuazione della nevicata, fino a che il piano viabile risulti liberato dalla neve, secondo le prescrizioni del personale incaricato dell'Amministrazione Comunale.

5. Nelle strade bianche lo sgombero della neve deve preservare il manto stradale oltre che i servizi e i sotto servizi connessi.

6. Nell'esecuzione delle operazioni di pulizia dovrà essere prestata particolare attenzione, per quanto possibile, a non ostruire con cumuli di neve alle principali strutture pubbliche sopraelencate.

7. Lasciare sempre sgomberi dalla neve i parcheggi riservati ai portatori di handicap.

8. La Ditta incaricata di tale pubblico servizio è obbligata ad eseguire la pulizia dell'area assegnata in modo continuativo ed esclusivo, senza alternare prestazioni a privati cittadini, ovvero solo qualora l'incaricato dell'Amministrazione Comunale sospenda il pubblico servizio, potranno essere svolti servizi a privati.

9. In caso di forti nevicate, sarà possibile ammassare la neve in:

- Atena Lucana (capoluogo): Largo braida zona canale, e nelle aree laddove l'incaricato dell'Amministrazione Comunale riterrà più opportuno

- Atena Lucana (scalo): Area ex Stazione ferroviaria e nelle aree laddove l'incaricato dell'Amministrazione Comunale riterrà più opportuno

10. Durante il mese di Ottobre, n. 15 ql di sale verrà stoccato in zone strategiche (locali comunali schifa, chiesa di San Nicola, Sala del Pellegrino) del Centro storico e in C/da Pozzilli. Dopo eventuale evento nevoso o di gelata i volontari del Gruppo di Protezione Civile provvederanno a rimpiazzare la quantità di sale utilizzato.

Assegnazione aree di intervento

Per le aree di intervento (2 zone) la ditta incaricata assegna una lama, individuando il mezzo e l'operatore.

Piano d'intervento strutture pubbliche principali

Il piano d'intervento per lo sgombero manuale della neve dalle strutture pubbliche principali viene attuato con l'impiego dei volontari del gruppo Comunale di Protezione Civile e del personale del servizio manutenzione composto da 1 unità.

La squadra dovrà garantire almeno 6 ore ed assicurando, se ritenuto opportuno, la fascia oraria dalle ore 12.00 alle ore 14.00 e dalle ore 15:00 alle ore 17:00 per garantire l'uscita dalle scuole.

Gli interventi della squadra si occupano di sgomberare le vie del centro storico dando priorità alle zone in cui risiedono anziani soli, persone allettate, disabili ed in generale alle fasce più fragili della popolazione; nelle zone in cui risiedono le sopra elencate categorie di persone.

A seconda dell'intensità delle precipitazioni nevose, saranno organizzate apposite squadre di volontari di altre Associazioni che operano nel Comune di Atena Lucana dotati di attrezzature idonee per la rimozione dei cumuli di neve.

Compilando un apposito modulo reperibile sul sito del Comune di Atena Lucana (piano di protezione civile) e presso l'ufficio Protocollo del Comune di Atena Lucana i cittadini che abitano in zone a rischio possono far richiesta di sale. Si definiscono zone a rischio tutti gli insediamenti civili e/o produttivi che hanno un accesso alla rete viaria principale difficoltosi come ad esempio i pendii. Inoltre sarà cura del C.O.C. provvedere ad inviare (attraverso smartphone) messaggi di eventuali sospensioni delle attività scolastiche a tutti i genitori degli alunni che frequentano i plessi scolastici di Atena Lucana.

Consigli alla popolazione

L'efficienza e l'efficacia delle azioni previste dal "Piano neve" dipendono non solo dall'impegno delle strutture pubbliche di servizio direttamente coinvolte, ma anche dalla collaborazione e dal senso di responsabilità dei cittadini, anche in termini di tolleranza per le situazioni di disagio che inevitabilmente vengono a crearsi in tali periodi.

Al fine di limitare i prevedibili disagi si consiglia l'osservanza di alcune semplici regole (anti caos) in caso di nevicate.

INDICAZIONI PER GLI AUTOMOBILISTI

- Tenetevi informati sulle previsioni meteo;
- Viaggiate montando pneumatici in corretto stato di efficienza ed adatti al periodo invernale (gomme da neve, gomme termiche) o con catene a bordo e pronte all'uso;
- Verificate per tempo lo stato delle catene e ripassate le modalità di montaggio;
- Controllate in anticipo i tergicristalli, la batteria ed il liquido anti-gelo del radiatore per evitare di trovarvi in difficoltà in caso di maltempo
- Evitate di usare l'auto qualora non sia strettamente necessario e se possibile organizzatevi per gli spostamenti necessari con parenti, amici e vicini che hanno auto con equipaggiamenti adeguati; Comunque l'Amministrazione Comunale adotterà apposita ordinanza di divieto di utilizzo di autoveicoli non appositamente attrezzati per la circolazione su strade innevate.
- Durante la guida:
 1. procedete con prudenza tenendo una velocità adeguata alla situazione;
 2. la neve diminuisce l'aderenza all'asfalto e lo spazio di frenata si allunga quindi è opportuno mantenere distanze di sicurezza maggiori rispetto a quelle abituali;
 3. in partenza accelerate in maniera molto morbida, per evitare il pattinamento delle ruote;
 4. quando le condizioni sono opportune e non compromettono la sicurezza, è conveniente testare la frenata, per verificare la risposta del fondo stradale e gli spazi necessari, in modo da adottare un'adeguata distanza di sicurezza;
 5. prestate particolare attenzione nell'avvicinamento a incroci e rotonde, sulle salite e sulle discese.
- In caso di difficoltà non abbandonate l'auto in condizioni che possono costituire impedimento alla normale circolazione stradale ed in particolare ai mezzi sgombraneve ed ai mezzi di soccorso e non esitate a richiedere aiuto in caso di necessità;
- Se vedete un automobilista in difficoltà, cercate di aiutarlo o segnalate il fatto alle forze dell'ordine;
- Durante le nevicate parcheggiate preferibilmente la vostra auto in garage, cortili e aree private, lasciando libere il più possibile le strade principali e le aree pubbliche, così da agevolare le operazioni di sgombero neve ed eventuali interventi di soccorso.

INDICAZIONI PER GLI ABITANTI

In caso di nevicate con persistenza di neve al suolo, al fine di tutelare l'incolumità dei pedoni, si invitano i proprietari e/o gli abitanti di ogni edificio fronteggiante la pubblica via a:

- Dotarsi preventivamente di adeguati attrezzi per spalare la neve (pale, badili, mezzi meccanici, etc) nonché reperire adeguati quantitativi di sale per disgelo per fronteggiare eventuali gelate
- collaborare con l'Amministrazione Comunale provvedendo alla rimozione della neve dai marciapiedi prospicienti le proprie abitazioni.
- mantenere libero il proprio passo carraio e/o pedonale, sapendo che ad ogni passaggio dello spazzaneve potrebbe riformare cumuli di neve e ricordando che gli operatori dei mezzi devono procedere celermente per garantire la sicurezza della circolazione stradale
- pulire la cunetta stradale e liberare eventuali caditoie o tombini per agevolare il deflusso delle acque di fusione;
- spargere un adeguato quantitativo di sale sulle aree sgomberate, se si prevedono condizioni di gelo, ad esclusione di camminamenti pavimentati con cemento o autobloccanti;
- collaborare all'apertura di varchi in corrispondenza di attraversamenti pedonali ed incroci stradali posti sul fronte dello stabile;
- depositare la neve rimossa ai margini dei marciapiedi, ricordando che è vietato ammassarla a ridosso di siepi, cespugli. La neve accumulata dovrà essere comunque disposta in modo da garantire un minimo passaggio ai pedoni, ricordando che è sempre vietato gettare la neve sulla sede stradale per smaltire i cumuli.
- verificare i fabbricati, rimuovendo eventuali galaverne pendenti dai cornicioni e dalle grondaie
- togliere la neve dai rami delle alberature private che sporgono direttamente su strade e aree di pubblico passaggio.
- proteggere il proprio contatore da possibili ghiacciate, utilizzando materiali isolanti a norma, assumendo adeguate informazioni dal gestore della rete.
- limitare l'uso dei telefoni cellulare.

Inoltre, per quanto possa sembrare ovvio, si consiglia di:

- Non utilizzare veicoli a due ruote;
- Indossare abiti e soprattutto calzature idonee per gli spostamenti a piedi
- Segnalare immediatamente alle Autorità competenti situazioni di pericolo.

Contatti

Riferimenti C.O.C. Centro Operativo Comunale - Protezione Civile

Centralino del Comune di Atena Lucana.....	0975 76 001
Sindaco.....	349 063 7452
Assessore alla Protezione Civile.....	338 99 62 916
F 1 - Area Manutenzione e Protezione Civile.....	320 43 73 958
F3 - Volontariato.....	338 9962 916
Responsabile Gruppo Comunale Protezione Civile.....	347 25 55 509
F 5 – Servizi Essenziali Attività Scolastica.....	349 23 23 263
F 7 – Strutture Operative Locali e Viabilità.....	320 43 73 959
F 8 – Telecomunicazioni.....	329 22 61 661
F 9 – Assistenza alla Popolazione.....	328 6590121